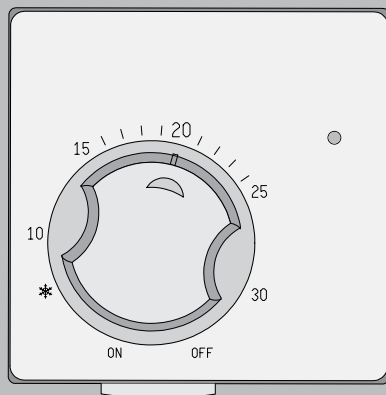


ТЕХНИЧЕСКИЙ ПАСПОРТ ИЗДЕЛИЯ

uni-fitt

Термостат комнатный
механический, проводной



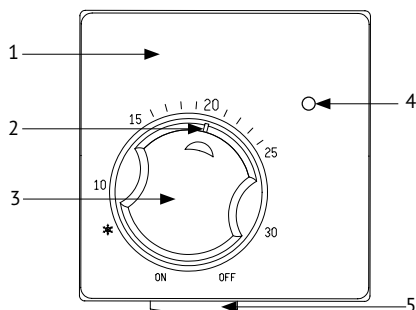
1. Назначение и область применения

Комнатные термостаты предназначены для индивидуального управления температурой воздуха в помещении по встроенному датчику. Для управления необходимо электрическое подключение к управляемым устройствам (термоэлектрическим или сервоприводам, насосам, котлам). Любое другое использование считается использованием не по назначению, при котором производитель ответственности не несет. Параметры эксплуатации указаны в разделе 2.

2. Технические характеристики

Характеристика	Значение
Тип	НО / НЗ
Тип коммутации	Реле
Коммутируемое напряжение, В	250
Коммутируемый ток, А	16(2,5)
Диапазон настройки температуры воздуха, °С	5 ÷ 30
Время реакции на изменения температуры воздуха	1К/15 мин
Допустимое отклонение, °С	0,4 ÷ 0,8
Открытие для защиты от замерзания, °С	5
Температура окружающей среды, °С	0 ÷ 50
Температура хранения, °С	0 ÷ 50
Допустимая влажность воздуха, %	80
Степень защиты корпуса	IP 20
Класс защиты	II
Габаритные размеры, мм	80x80x42

Конструкция

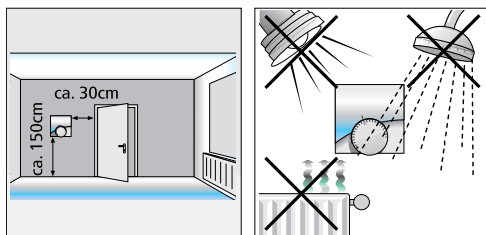


1. Корпус термостата
2. Метка
3. Селектор настройки комнатной температуры
4. Индикатор работы (кроме арт. 33012000)
5. Выключатель (арт. 33212000)

3. Номенклатура

Артикул	Наименование
330I2000	Термостат комнатный механический НО/НЗ, ТА5
331I2000	Термостат комнатный механический НО/НЗ со светодиодом, ТА5
332I2000	Термостат комнатный механический НО/НЗ со светодиодом и выключателем, ТА5

4. Указания по монтажу

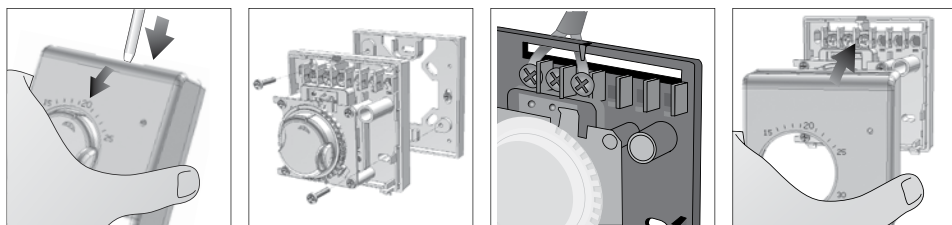


Термостат необходимо устанавливать только на токопроводящей плоской поверхности. Все соединения должны быть надежно закреплены. Монтаж должен проводиться обученным персоналом, допущенным к выполнению данного вида работ, согласно действующему законодательству и ознакомленным с настоящим паспортом.

Термостат должен устанавливаться на открытом месте со свободным доступом воздуха, вдали от отопительных приборов, без прямого попадания солнечных лучей и воды.

Нельзя устанавливать термостат на внешней стене.

К термостатам подключаются управляемые устройства с параметрами, не превышающими значения, указанные в разделе 2.



1. Снять лицевую панель, отщёлкнув защёлку
2. Сделать отверстия в стене согласно отверстиям на задней панели термостата. Закрепить термостат на стене
3. Подключить провода согласно электрической схеме, пропустив их через щель в основании
4. Установить лицевую панель

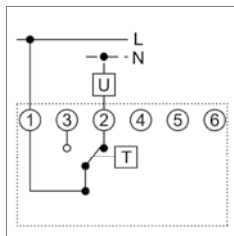
5. Электроподключение

Все электромонтажные работы должны выполняться только специализированным персоналом в соответствии с требованиями «Правил технической эксплуатации электроустановок потребителей» и «Правил техники безопасности при эксплуатации электроустановок потребителей».

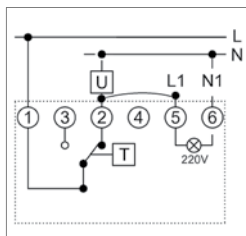
Электромонтажные и регулировочные работы должны проводиться только на обесточенном оборудовании. Персонал должен быть ознакомлен с настоящим паспортом.

Электрические соединения должны осуществляться в соответствии со схемой электрических подключений.

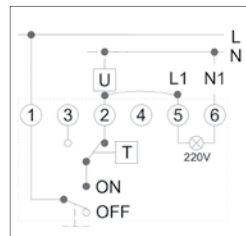
330I2000



331I2000



332I2000



На схеме используются обозначения подключений:

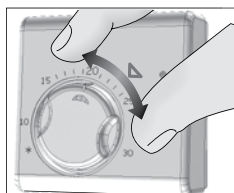
L, L1 – фаза

N, N1 – нейтраль

U – подключение управляемого устройства

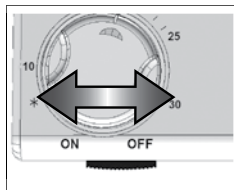
T – термостатический элемент.

6. Настройка термостатов



Установка температуры

Установите требуемую температуру воздуха, повернув селектор настройки до совмещения метки на селекторе с температурой на корпусе термостата.



Включение и выключение термостата (арт. 332I2000)

Выключатель находится в нижней части термостата.

Установите его в левое положение «ON» (Вкл.) для запуска оборудования или в правое положение «OFF» (Выкл.) для выключения оборудования.

7. Указания по эксплуатации

Термостаты должны эксплуатироваться согласно паспортным данным. Температурные и влажностные режимы не должны выходить за пределы, указанные в технической документации.

Значения входного напряжения питания не должно выходить за допустимые пределы.

Условия эксплуатации подключенных к термостату управляемых устройств должны исключать возможность обрывов и возникновения коротких замыканий.

Условия эксплуатации должны исключать возможность механических повреждений корпуса термостата и электрических соединений.

Условия эксплуатации должны исключать прямого попадания воды на корпус термостата и образования конденсата. Не допускается укрытие работающего термостата.

Термостат должен содержаться в чистоте, с исключением попадания загрязнений, насекомых внутрь изделия.

8. Условия хранения и транспортировки

Изделия должны храниться в упаковке предприятия–изготовителя по условиям хранения 3 по ГОСТ 15150. Транспортировка изделий должна осуществляться в соответствии с условиями 5 по ГОСТ 15150. Условия транспортировки и хранения должны соответствовать данным, указанным в паспорте.

9. Утилизация

Утилизация изделия (переплавка, захоронение, перепродажа) производится в порядке, установленном Законами РФ от 22 августа 2004 г. № 122-ФЗ «Об охране атмосферного воздуха», от 10 января 2003 г. № 15-ФЗ «Об отходах производства и потребления», а также другими российскими и региональными нормами, актами, правилами, распоряжениями и пр., принятыми во исполнение указанных законов.

10. Гарантийные обязательства

Изготовитель гарантирует соответствие термостата Uni-Fitt требованиям безопасности, при условии соблюдения потребителем правил использования, транспортировки, хранения, монтажа и эксплуатации.

Гарантия не распространяется на дефекты:

- возникшие в случаях нарушения правил, изложенных в настоящем паспорте об условиях хранения, монтажа, эксплуатации и обслуживания изделий;
- возникшие в случае ненадлежащей транспортировки и погрузо-разгрузочных работ;
- возникшие в случае воздействия веществ, агрессивных к материалам изделия;
- вызванные пожаром, стихией, форс-мажорными обстоятельствами;
- вызванные неправильными действиями потребителя;
- возникшие в случае постороннего вмешательства в конструкцию изделия.

11. Условия гарантийного обслуживания

Претензии к качеству товара могут быть предъявлены в течение гарантийного срока.

В случае необоснованности претензии, затраты на диагностику и экспертизу изделия оплачиваются Покупателем.

При предъявлении претензий к качеству товара, покупатель предоставляет следующие документы:

1. Заявление в произвольной форме, в котором указываются:
 - название организации или Ф.И.О. покупателя;
 - фактический адрес покупателя и контактный телефон;
 - название и адрес организации, производившей монтаж;
 - адрес установки изделия;
 - краткое описание дефекта.
2. Документ, подтверждающий покупку изделия (накладная, квитанция);
3. Фотографии неисправного изделия в системе;
4. Копия гарантийного талона со всеми заполненными графами.

Представители Гарантийной организации могут запросить дополнительные документы для определения причин аварии и размеров ущерба.

ГАРАНТИЙНЫЙ ТАЛОН

Термостат комнатный механический, проводной Uni-Fitt

№	Артикул	Количество

Гарантийный срок – 12 месяцев со дня продажи.

С условиями гарантии, правилами установки и эксплуатации ознакомлен:

Покупатель _____
(подпись)

Продавец _____
(подпись)

Дата продажи ____ / ____ / ____

Печать
торгующей
организации

Рекламации и претензии к качеству товара принимаются по адресу:

ООО «Юнифит-Рус», Вашутинское шоссе, вл. 36

г. Химки, Московская обл., 141400

тел. (495) 787-71-48

эл.почта: info@uni-fitt.ru